



KENNISCENTRUM VOOR
KASTEEL EN BUITENPLAATS

Nederlandse Kastelenstichting

Jaarverslag 2014



Nederlandse kastelenstichting

Karel de Grotestraat 30
3962 CL Wijk bij Duurstede
Postbus 123
3960 BC Wijk bij Duurstede
T 0343 578 995
F 0343 591 403
E info@kastelen.nl
■ www.kastelen.nl

Jaarverslag 2014

Afbeelding voorzijde: Kasteel Westhove (Zeeland). Ansichtkaart Stichting Nederl. Jeugdherbergcentrale.

Vormgeving: Alphons te Beek.

© Nederlandse Kastelenstichting, Wijk bij Duurstede, 2015

Inhoudsopgave

Inleiding	■	5
Huisvesting	■	6
Kenniscentrum - Wetenschap en educatie	■	6
1 Organisatie en Donateurs	■	7
Bestuur, medewerkers en vrijwilligers	■	7
Begunstigers	■	7
2 Excursies	■	8
De Blauwe Camer	■	8
Berbice	■	8
Bisdom van Vliet	■	9
Kasteel Heeze	■	9
Kasteel Vorden	■	10
3 Publieksprojecten	■	11
Dag van het Kasteel	■	11
Televisieserie Provincie Utrecht	■	11
Kleine Reeks Haamstede en Kernhem	■	11
Documentaire Buitenplaats Oud-Amelisweerd	■	12
Documentaire De Biltse Grift	■	12
Kastelenapp	■	12
Europa project	■	12
Samenwerking Provinciale Kastelenstichtingen	■	12
4 Werkgroep Bedreigde Kastelen en Buitenplaatsen	■	13
5 Wetenschappelijke projecten	■	14
Kastelenlexicon Nederland	■	14
Kastelenlexicon Zeeland	■	14
Stage en begeleiding jonge onderzoekers	■	16
Platform Kastelen en buitenplaatsen	■	17
Samenwerking RUG	■	17
Collectie Renaud	■	18
6. Extern overleg en congressen	■	19
Kastelenstudiegroep	■	19
Duits-Nederlandse kring voor Adelsgeschiedenis	■	19
Het Europäisches Burgen Institut	■	19
Wartburggesellschaft	■	19
Wenen	■	19
Kastelenlezing UMF	■	19

7 Publicaties, bibliotheek en documentatie	■	20
Bundel vroege buitenplaatsen	■	20
Digitale nieuwsbrief en facebook	■	20
Rapportages	■	20
Kwartaalblad	■	20
Monumentaal	■	20
KNOB artikel	■	20
Bibliotheek	■	21
8 Bestuur, personeel, vrijwilligers en stagiairs	■	22
Bestuur	■	22
Wetenschappelijke adviseurs	■	22
Personeel	■	22
Werkgroep bedreigde Kastelen en Buitenplaatsen	■	22
Vrijwilligers	■	22
Stagiairs, promovendi en andere onderzoekers	■	23

Inleiding

Het jaar 2014 werd gekenmerkt door het inslaan van nieuwe wegen. Dat uitte zich onder andere in een aanpassing van de naam: Nederlandse Kastelenstichting (NKS) werd NKS Kennisinstituut Kasteel en Buitenplaats. Die naam dekt de lading van onze activiteiten veel adequater dan Nederlandse Kastelenstichting. Als missie hanteren we:

De NKS schraagt met impact het behoud en de ontwikkeling van kastelen, buitenplaatsen en hun historische omgeving.

De ambitie van de NKS is om de centrale vraagbaak te zijn voor monumentenorganisaties, overheden, particuliere eigenaren en het geïnteresseerde publiek op het gebied van kastelen en buitenplaatsen en hun historische omgeving. Het vertrekpunt hierbij is de cultuurhistorische betekenis, maar de context is de algemene maatschappelijke betekenis in sociaal-culturele en sociaal-economische zin.

De NKS streeft ernaar om onafhankelijk en gezaghebbend de grote waarde van kastelen, buitenplaatsen en hun historische omgeving voor de Nederlandse samenleving te presenteren. Wij zijn overtuigd van het grote belang van dit cultureel erfgoed voor onze samenleving. Wij zien dat er sprake is van onderschatting van dat belang en van de vereiste inspanningen voor het voortbestaan ervan.

Om de inhoud van het werk van de NKS beter uit te dragen, treedt de NKS vanaf begin 2014 naar buiten als Kenniscentrum voor Kasteel en Buitenplaats. Daar hoort ook een nieuw logo bij. Om zichtbaar te maken dat ons werkgebied breder was en is dan kastelen, pasten we ook de naam van ons kwartaalblad aan: van *Kasteelkatern* naar *Kasteel en Buitenplaats*. Er werd hard gewerkt aan een nieuwe website, die net niet meer in 2014 online kwam.

Wij zetten ons ervoor in om wetenschappelijk onderbouwde informatie over kastelen en buitenplaatsen en hun historische omgeving te (doen) produceren en voor specifieke doelgroepen toegankelijk te (doen) presenteren. Ons Kenniscentrum dient als ondersteuning van instellingen, groeperingen en particulieren bij hun streven naar behoud van kastelen, buitenplaatsen en hun historische omgeving op korte en lange termijn. Toegankelijke informatie is immers een belangrijk instrument bij het creëren en vergroten van bewustwording. Het verzamelen, uitbreiden, kritisch evalueren en het kwalitatief inzetten en onderhouden van kennis ervan is een vak, dat de NKS beheerst.

De NKS stimuleert in het verlengde hiervan de belangstelling door het organiseren en/of ondersteunen van activiteiten, in het bijzonder die activiteiten waar sprake is van daadwerkelijke beleving van kastelen, buitenplaatsen en hun historische omgeving. Positieve bekendheid met kastelen en buitenplaatsen is een voorwaarde voor het genereren van publieksbezoek en maatschappelijk draagvlak. Het leidt bij beleids- en plannenmakers tot alert en zorgvuldig omgaan met kastelen en buitenplaatsen en vergroot de wil van en de mogelijkheden voor particuliere eigenaren om bewust met hun bezit om te gaan en rekening te houden met de historisch gegroeide situatie.

Om de realisering van deze ambities in goede banen te leiden, startten we eind 2014 met het zoeken naar een directeur. Dit leidde begin 2015 tot aanstelling van mevrouw ir. Heidi van Limburg Stirum tot directeur van ons NKS Kenniscentrum voor Kasteel en Buitenplaats.

De NKS is gericht op samenwerking. Wij delen onze kennis en informatie van harte, wij geven anderen graag de ruimte om succesvol te zijn en wij zijn een betrouwbare partner in relevante netwerken. Wij doen dat omdat we ons zeer bewust zijn dat we onze ambitie om kastelen, buitenplaatsen en hun historische omgeving, groeiend en bloeiend, te behouden, niet alleen waar kunnen maken.

Naast samenwerking met de Rijksdienst voor het Cultureel Erfgoed (RCE), wetenschappers van verschillende universiteiten en organisaties als Heemschut en de provinciale kastelenstichtingen zoals de Stichting Limburgse Kastelen, de Overijsselse Kastelenstichting en de Stichting Utrechtse Kastelen, instellingen als het

Stichting Cultureel Erfgoed Zeeland en LandschapErfgoedUtrecht, landschappen als het Utrechts Landschap en het Groninger Landschap, werden in 2014 ook contacten aangeknoopt met de nieuw opgerichte Stichting digitaal portaal voor Nederlandse Kastelen, historische Buitenplaatsen en Landgoederen (sKBL) en de Duits-Nederlandse Adelskring.

Huisvesting

Op 1 april werd de nieuwe huisvesting in het moderne gemeentehuis van Wijk bij Duurstede betrokken. De weken daaraan voorafgaand is veel materiaal, dat de afgelopen decennia is verzameld en gearchiveerd, kritisch bekeken. De nieuwe huisvesting biedt minder oppervlak dan het oude pand. Dat betekent dat een deel van de boekencollectie is afgestoten. Vooral veel oudere literatuur met betrekking tot buitenlandse kastelen is niet langer in de bibliotheek opgenomen. Een belangrijke reden was dat die literatuur weinig werd geraadpleegd en het zeer problematisch is om van alle Europese landen een goede dwarsdoorsnede van de kastelen- en buitenplaatsenliteratuur in stand te houden. Daarvoor zou veel meer ruimte nodig zijn en zouden ook veel intensiever de publicaties uit de diverse landen moeten worden bijgehouden.

De nieuwe huisvesting was eveneens aanleiding om een plan op te stellen voor het schonen van het eigen bedrijfsarchief. Dit zal worden herpakt in geschikte archiefdozen en daarna volgens de regelen der kunst worden geïnventariseerd. Vervolgens zal het archief openbaar toegankelijk zijn via het Regionaal Historisch Centrum Zuidoost Utrecht, dat in hetzelfde gebouw gevestigd is.

Eveneens is een begin gemaakt met de wetenschappelijke ontsluiting van de Renaudcollectie. Dat staat elders in dit verslag beschreven.

Kenniscentrum – Wetenschap en educatie

Ondanks de verhuizing ging het werk gewoon door. Een aantal studenten van verschillende opleidingen begonnen, onder leiding van de medewerkers van de NKS, een onderzoek naar kastelen of buitenplaatsen, zetten hun lopende onderzoek voort of maakten gebruik van ons documentatiecentrum. Onder Wetenschap staat een overzicht van hun activiteiten.

De medewerkers verzorgden opnieuw diverse wetenschappelijke bijdragen in binnen- en buitenland, schreven artikelen, woonden symposia en congressen bij, hadden zitting in wetenschappelijke gremia en voorzagen veel instellingen en individuen van advies.

1. Organisatie en donateurs

Bestuur, medewerkers en vrijwilligers

Het bestuur vergaderde in 2014 vier maal. De verhuizing naar een nieuwe kantoorruimte vroeg met name in het eerste half jaar ook van het bestuur veel aandacht. 2014 was het laatste volle jaar dat bestuursleden de directeursfunctie van de organisatie waarnamen.

Een belangrijk onderwerp, dat in meerdere opeenvolgende vergaderingen aan de orde kwam, was de toekomst van de NKS. In een werkdocument "De koers van de NKS" werd de toekomstvisie in december vastgesteld.

In samenhang daarmee werd tijdens meerdere vergaderingen het proces besproken rondom de totstandkoming van een nieuw logo en een nieuwe presentatie van het Kenniscentrum voor Kasteel en Buitenplaats. Veel energie werd de laatste maanden van het jaar gestoken in de werving van een directeur, die uiteindelijk op 1 maart 2015 aantrad.

De samenstelling van het bestuur bleef in 2014 onveranderd. Er waren evenmin mutaties bij de medewerkers. Er is dit jaar een nieuwe vrijwilliger aan de slag gegaan, mw. dr. F. Kappers, die zich bezig houdt met de inventarisatie van de archiefcollectie Renaud.

Begunstigers

Opnieuw nam het aantal donateurs licht af, ondanks 18 nieuwe aanmeldingen. We sloten het jaar af met 684 donateurs en 120 donateurs voor het leven.



Bestuur, medewerkers en vrijwilligers bij huis Doorn (Utrecht).

2. Excursies

Zoals ieder jaar werd voor de donateurs en genodigden een aantal unieke excursies georganiseerd, waarbij zowel een landelijke spreiding werd nagestreefd als werd gelet op afwisseling in bouwstijl, interieurs en tuin-inrichting. Enkele bezochte locaties zijn normaliter niet voor publiek toegankelijk.

De Blauwe Camer

Tijdens de eerste excursie van 2014 waren ca 40 donateurs de gehele dag te gast bij de Zusters Norbertinessen, die sinds 1647 het laatmiddeleeuwse kasteel De Blauwe Camer als proosdij van hun klooster Sint-Catharinadal in Oosterhout in gebruik hebben.

Na een hartelijk welkom door zuster Mechtild en de overige zusters met koffie en thee, werden we door zuster Norberta uitgebreid rondgeleid in het kasteel. We maakten onder andere kennis met de linkervleugel van het kasteel. Deze vleugel is waarschijnlijk rond 1400 gebouwd. Aan het begin van de zestiende eeuw verzeen een nieuwe zaal, een imposante traptoren en de huidige ingangsvleugel in laatgotische stijl. De Norbertinessen voegden aan de linkerkant een kloostercomplex en pandhof toe. De kapel is gebouwd in 1964 op de plek van een grote neogotische kerk. Zuster Norberta vertelde op onnavolgbare en buitengewoon humoristische wijze over het heden, verleden en de toekomst van het kasteel en de proosdij. Na een goed verzorgde en gezellige lunch kregen we de gelegenheid om de middagdienst in de kapel bij te wonen. Een heel bijzondere en intieme ervaring. Hierna voegden we ons bij zuster Henrietta om een geanimeerde presentatie



bij te wonen over het leven en werken van de congregatie in deze bijzondere omgeving. Ter afsluiting hebben we, in gezelschap van een groot aantal zusters, onder het genot van een kopje thee nagenoten. Gezien alle positieve reacties die we in ontvangst mochten nemen is deze excursie een buitengewoon geslaagde dag geworden.

Berbice

Op 3 juni waren we met een klein gezelschap te gast op Buitenplaats Berbice voor een unieke middag. Uniek, omdat de donateurs van de Nederlandse Kastelenstichting als een van de weinigen een kijkje werd gegund in het zo kwetsbare hoofdhuis van de buitenplaats. Na ontvangst met koffie, thee en door één van de vrijwilligers van Berbice zelfgebakken notentaart, ging de middag van start met een lezing door Michel de Jong, lid van de Werkgroep Historisch Berbice. De heer De Jong vertelde bevolgen over het verleden, het heden en

De Blauwe camer, Oosterhout (Noord-Brabant).

de toekomst van de buitenplaats, hier en daar aangevuld met anekdotes door Marjoleine Kooper, een van de vrijwilligers. Zij nam ons na de lezing mee voor een rondgang over de buitenplaats. Het hoofdhuis bevindt zich nog in de exacte staat zoals mej. Begeer, de laatste bewoonster, het heeft nagelaten. Remko Posthuma, voorzitter van de Stichting Cultuurhistorische Buitenplaatsen Voorschoten, deelde met ons zijn belevissen op de buitenplaats waar hij als klein jongetje een bijzondere band met mej. Begeer opbouwde. Nadat een groot gedeelte van de donateurs een rozenstruik had geadopteerd (deze adoptie heeft als doel de rozen-tuin in haar oude luister te herstellen), namen we afscheid met de belofte, zo mogelijk, volgend jaar terug te keren.



Buitenplaats Berbice, Voorschoten (Zuid-Holland).

Bisdom van Vliet

Op de langste dag hebben we met een kleine 30 donateurs, na een lunch in het nabij gelegen Witte Hof, Museum Bisdom van Vliet bezocht. Als laatste afstammeling van haar geslacht besloot Paulina Bisdom van Vliet de herinnering aan het drie eeuwen oude burgemeestersgeslacht Bisdom van Vliet levend te houden en zij liet testamentair vastleggen dat het huis, gebouwd in 1877, na haar dood een museum moest worden, waar alles zou moeten blijven zoals het tijdens haar leven was. In twee groepen hebben we, onder leiding van zeer deskundige gidsen, het negentiende-eeuwse interieur, rijk aan porselein, zilver, glas en schilderijen kunnen bewonderen. De rode beuk uit 1692 die in de achtertuin staat, is een lust voor het oog en oogste dan ook veel bewondering. We hebben genoten van dit bijzondere huis en met eigen ogen kunnen zien dat de tijd hier stil is blijven staan.

Kasteel Heeze

Op 22 mei 2014 waren tijdens een zonovergoten middag ruim 40 donateurs te gast op kasteel Heeze/Slot Eymerick, een van de laatste nog bewoonde kastelen in Nederland. Kasteel Heeze is het middelpunt van de Heerlijkheid Heeze, Leende en Zesgehuchten. Via de poort in de middelste toren van het hoofdgebouw betraden we het eerste binnenplein; Slot Eymerick is gelegen aan het tweede binnenplein en is in de veertiende eeuw gebouwd en daarna tot het midden van de zeventiende eeuw uitgebreid, onder Pieter Post. We werden verwelkomd in de ridderzaal van Slot Eymerick door het beheerdersechtpaar Fransje en Paul Thijssen. Na de koffie/thee met een echte Heezer koek volgde een lezing door gids en vrijwilliger Marianne Hulsman. Het prachtige weer lonkte en na een uitgebreide wandeling over het eerste en tweede binnenplein werden we in groepen door het kasteel Heeze geleid. Het kasteel is al tweehonderdvijftig jaar door de familie Van Tuyl van Serooskerken bewoond. Naast de kleine en grote salon met de beroemde wandtapijten, kon-

den we met eigen ogen de bijzondere badkamer uit 1795 met een bad in Romeinse stijl aanschouwen. Enkel van ons konden de verleiding niet weerstaan en hebben ook daadwerkelijk een bad genomen. Na deze uitgebreide rondleidingen hebben we op het tweede binnenplein het glas geheven op een zeer geslaagde middag.



Kasteel Heeze, Heeze (Noord-Brabant).

Kasteel Vorden

Op vrijdag 7 november 2014 namen ruim 50 donateurs deel aan een bijzondere excursie naar Kasteel Vorden te Vorden. We werden aan het eind van de middag verwacht voor een zeer geanimeerde high-tea. Na deze high-tea werden we in twee groepen rondgeleid door het buitengewoon sfeervol gedecoreerde en met kaarslicht verlichte kasteel. Het huidige Vorden stamt uit het midden van de zestiende eeuw en is met haar L-vormige plattegrond, met hoektoren op de buitenhoek en traptoren op de binnenhoek, een typisch zestiende-eeuws edelmanshuis. Het was tot 1956 in bezit van het adellijke geslacht Van der Borch tot Verwolde. In 1974 werd het ingericht als gemeentehuis van de gemeente Vorden. Het kasteel is sinds 2004 particulier bezit van mw. K. de Rouw, die het met haar bijzondere smaak voor decoratie in oude luister heeft hersteld. Evenals de high-tea verliep de rondleiding in zeer ontspannen en geanimeerde sfeer. De passie voor het leven op een kasteel en ook zeker de realiteitszin van zowel mw. De Rouw als haar partner spraken de deelnemers zeer aan. Na een afsluitend kopje koffie hebben de gastheer en gastvrouw dan ook louter positieve reacties in ontvangst genomen en kunnen we terugzien op een zeer geslaagde excursie.

3. Publiekprojecten

Dag van het Kasteel

Op 9 juni vond opnieuw een zeer geslaagde Dag van het Kasteel plaats. 67 kastelen werkten mee onder het thema 'Leven op stand.' Het bezoekersaantal van de Dag van het Kasteel 2014 lag rond de 55.000. Dat het bezoekersaantal iets lager is uitgevallen dan bij voorgaande edities, had onder andere te maken met de extreem weer-waarschuwing die was afgegeven voor de dag. Opnieuw maakte de financiële ondersteuning van hoofdsponsor Donatus een mooi programma mogelijk.

Veel deelnemende instellingen organiseerden een uitgebreid dagprogramma. De activiteiten varieerden van rondleidingen, en optredens van bands en schrijvers, tot living history spektakels en valkenshows. Verschillende kastelen en buitenplaatsen toonden bijzondere nieuwe vondsten of stelden zalen open die doorgaans niet voor het publiek toegankelijk zijn.

In de media, vooral lokale bladen en de radio, heeft de Dag van het Kasteel dit jaar weer volop in de belangstelling gestaan. Ook via internet was er veel aandacht voor het evenement. Deze editie heeft de NKS voor het eerst actief gebruik gemaakt van sociale media om de Dag van het Kasteel te promoten op initiatief en met begeleiding van mediaplatform If then is now. Financieel werd de dag mede mogelijk gemaakt door hoofdsponsor Donatus.

Ter afsluiting is er een enquête gehouden onder de kastelen. Deelnemers gaven hierin aan over het algemeen positief zijn over de informatievoorziening door de NKS, het door de NKS geleverde promotiemateriaal en het aantal bezoekers. De respondenten waren overwegend neutraal over het gebruik van de sociale media.

Toekomst

Na de Dag van het Kasteel 2014 is er een toekomstvisie opgesteld, mede na gesprekken met deelnemers en de sponsor. De Dag zal in de toekomst op een wat andere manier worden georganiseerd. Er zullen samenwerkingsverbanden opgezet worden met regionale partners zoals provinciale erfgoedinstellingen die de Dag lokaal bekendheid kunnen verschaffen. De NKS stuurt deze partijen aan en zorgt voor een informatiebijeenkomst en/of uitwisselingsbijeenkomst van kennis en ideeën. Naast het zoeken van partners is besloten om te gaan werken met clusters van kastelen. De NKS wil daarmee de samenwerking tussen kastelen onderling bevorderen en faciliteren. Hieraan bestaat grote behoefte. Om dit handen en voeten te geven, brengt de NKS deelnemers die bij elkaar in de buurt liggen samen en stelt in overleg een samenwerkingsprogramma op. De NKS fungeert als initiator en centraal aanspreekpunt. Om de uitvoering van dit plan mogelijk te maken, is externe financiering nodig. Het plan is om voor 2016-2017 een aanvraag in te dienen bij het Fonds Cultuurparticipatie in Utrecht om de Dag van het Kasteel tot een goed ingebed en structureel en financieel gezond evenement te maken.

Televisieserie Provincie Utrecht

De vier afleveringen van de televisieserie over het dagelijks leven op Utrechtse buitenplaatsen zijn in de lente van 2014 vergezeld van veel positieve reacties uitgezonden. De afleveringen zijn ook digitaal nog te verkrijgen. De serie werd begeleid door een prijsvraag, die eveneens veel kijkers heeft geactiveerd. De winnaars kregen een excursie naar een van de in beeld gebrachte buitenplaatsen. De serie wordt met enige regelmaat op de regionale televisiezender herhaald.

Kleine Reeks Haamstede en Kernhem

Na gesprekken met de bewoners van Slot Haamstede is een algemene opzet gemaakt voor de inhoud van een uitgave in de vernieuwde kleine reeks. Op basis van die voorlopige inhoudsopgave vond dit jaar en zal ook volgend jaar onderzoek plaatsvinden, dat zal resulteren in een mooi boekwerk.

De langdurige pogingen vanuit de buurtgemeenschap Kernhem om tot een boek over dat middeleeuwse kasteel te komen, hebben helaas niet geleid tot een resultaat. Op verzoek van de beoogd auteur is nu een bilaterale overeenkomst gesloten, waarbij de NKS de redactie en de drukwerkbegeleiding op zich neemt. De auteur heeft eind van het jaar een eerste opzet ingeleverd. De planning is dat het deel medio 2015 zal verschijnen.

Documentaire Buitenplaats Oud-Amelisweerd

In Oud-Amelisweerd opende in 2014 het Armando-museum zijn deuren. Voor de inrichting werd een groot deel van het historische interieur onderzocht en gerestaureerd. Over dit hele proces is een meerdelige documentaireserie gemaakt, waaraan de NKS haar medewerking verleende. De documentaires zijn uitgezonden via RTV Utrecht en zijn nog steeds via Youtube te bekijken.

Documentaire De Biltse Grift

Het Zeister Historisch Genootschap werkt aan een documentaire over de Biltse en Zeister Grift. De NKS werkte mee aan de realisatie van het script en aan opnamen over de buitenplaatsen tussen Utrecht en Zeist aan de Grift. De documentaire zal in de herfst van 2015 in de Zeister filmzaal worden vertoond en vervolgens in aangepaste vorm op RTV Utrecht worden uitgezonden.

Kastelenapp

Het project Kastelenapp is succesvol afgerond. Het is geen aparte app geworden, maar de nieuwe website van de NKS heeft een onderdeel Kastelengids gekregen, waarin alle informatie die voor de app bedoeld was, op een prettig toegankelijke wijze wordt gepresenteerd. Het voordeel van integratie in de website is dat veel meer (beeld) materiaal kan worden aangeboden. In de loop van 2014 zijn al van zo'n 50 kastelen gegevens toegevoegd. De Kastelengids is een lopend project, waarin steeds meer kastelen en buitenplaatsen zullen worden opgenomen. De Kastelengids werd mede mogelijk gemaakt door ondersteuning van het VSB Fonds.

Europa project

Aan het eind van 2013 werd onder leiding van het Europäisches Burgen Institut in Braubach (D) gewerkt aan een aanvraag bij de EU-project voor een groot kastelenproject gericht op het brede publiek en de economische spin-off, waarbij 15 partijen uit tien EU-landen betrokken waren. Helaas is de aanvraag afgewezen. In het najaar van 2014 is de aanvraag aangepast en opnieuw bij de EU ingediend.

Samenwerking Provinciale Kastelenstichtingen

Met de Stichting Utrechtse Kastelen (SUK) is een principeovereenkomst gesloten om tot meer samenwerking te komen. Die overeenkomst werd feestelijk ondertekend op 4 april. Tijdens een gezamenlijk georganiseerd symposium, waarop onder meer Taco Hermans (RCE), Jan van Doesburg (RCE), Wendy Landewé (Huis Doorn), Iris Koppert (stagiaire NKS), Ben Olde Meierink (NKS) en Fred Vogelzang (NKS) een voordracht verzorgden, werd deze samenwerking officieel gepresenteerd. De overeenkomst houdt in, dat de NKS ondersteuning verleent bij door de SUK te initiëren thema's.

Op bestuurlijk niveau is een constructief gesprek geweest over mogelijke samenwerking met de Limburgse Kastelenstichting. Ook zijn contacten gelegd met de Kastelenstichting Holland Zeeland, die bezig was met een proces van herbezinning. De contacten met Overijssel zijn incidenteel.

4. Werkgroep Bedreigde Kastelen en Buitenplaatsen

De Werkgroep Bedreigde Kastelen en Buitenplaatsen heeft tot doel het behoud van kastelen en buitenplaatsen op de lange termijn. Ook in 2014 hield de werkgroep eventuele bedreigingen in het voortbestaan of van de kwaliteit van kastelen en buitenplaatsen in de gaten. De werkgroep probeert betrokkenen te stimuleren tot een terughoudende aanpak als het gaat om het herbestemmen van buitenplaatsen en werkt aan meer bewustwording van het belang van het ensemble.

De werkgroep maakte zich vooral op publicitair gebied sterk om aantasting van kastelen, buitenplaatsen en hun historische omgeving tegen te gaan. Zo zijn er verschillende publicaties verschenen in *Kasteelkatern*. Via de Digitale Nieuwsbrief van de NKS en vooral via sociale media (met name de facebookpagina van de werkgroep: www.facebook.com/WerkgroepBedreigdeKastelen) heeft de Werkgroep goed kunnen inspelen op de actualiteit. Zo is er verschillende malen aandacht besteed aan de komst van een museum op een buitenplaats. Een belangrijke trend die de Werkgroep Bedreigde Kastelen en Buitenplaatsen heeft waargenomen is het korte termijn-denken in de omgang met kastelen en buitenplaatsen. Dit geldt zowel voor de gevallen waarin buitenplaatsen zijn herbestemd tot musea, als ook bij andere herbestemming- en herstructureringsprojecten.

Buitenplaats Voorlinden. De bouw van de tentoonstellingsruimte van het nieuwe museum Voorlinden op de gelijknamige buitenplaats is kritisch bekeken. Volgens de werkgroep is de nieuwbouw een ingrijpende aantasting van het totaalconcept van de buitenplaats en is de nieuwbouw voor de tentoonstellingsruimte moeilijk te verenigen met Voorlinden als particuliere buitenplaats. Bovendien is er te weinig aandacht besteed aan de vraag hoe het dit privaat opgerichte en gefinancierde museum in de toekomst zal vergaan.

Huize Ruurlo. Een ander museum waarover de Werkgroep Bedreigde Kastelen en Buitenplaatsen heeft gepubliceerd is de oprichting van het Carel Willinkmuseum in Huize Ruurlo. De werkgroep staat positief tegenover de aandacht die er is voor het behoud van (de cultuurhistorische elementen van) het kasteel en verantwoorde restauratie. De werkgroep is echter van mening dat ook hier beter gekeken moet worden naar reversibele opties voor onder andere de entree.

Buitenplaatsenlint Driebergen-Zeist. De werkgroep heeft de aantasting van de buitenplaatsenzone bij de herinrichting van de stationsomgeving van Driebergen-Zeist onder de aandacht gebracht. De ontwikkeling van de stationsomgeving schaadt de straatzijde van het lint van buitenplaatsen dat grenst aan het stationsgebied.

Huis Ootmarsum. De ingrijpende 'herbouw'plannen rond het kasteelterrein Huis te Ootmarsum, waar de NKS in het recente verleden tegen heeft geprotesteerd, gingen door bezwaren van de omwonenden niet door.

Daarnaast heeft de Werkgroep Bedreigde Kastelen en Buitenplaatsen een aantal keer aandacht besteed aan het **terugtrekken van de overheid** met betrekking tot de zorg voor de kastelen en buitenplaatsen onder onze rijksmonumenten. Dit gebeurde naar aanleiding van het bekendmaken van een lijst rijksmonumenten die de Rijksgebouwendienst heeft afgestoten.

5. Wetenschappelijke projecten

Kastelenlexicon Nederland

Het kastelenlexicon Nederland is een omvangrijke digitale wetenschappelijke kastelendatabase waarin de gegevens zijn opgenomen van ongeveer 2500 bestaande, gedeeltelijk bewaarde en verdwenen kastelen. Van de opgenomen objecten zijn monumentgegevens, archeologische gegevens, basisgegevens en literatuur opgenomen. De gegevens zijn onder meer van belang voor het samenstellen van de archeologische en cultuurhistorische waardenkaarten, die alle gemeenten en provincies sinds 2012 moeten samenstellen. Het lexicon vormt een belangrijke ondersteuning bij initiatieven tot het behoud van kastelen en in het bijzonder van kasteelterreinen. Daarnaast zijn de gegevens onmisbaar voor het wetenschappelijk onderzoek, nu ze vlakdekkend beschikbaar zijn voor onderzoekers. Het project sluit aan op het in 2014 voltooide kasteleninventarisatieproject Nordrhein-Westfalen van EBIDAT, waardoor grensoverschrijdend onderzoek kan plaatsvinden.

In 2014 nam het bestuur van de NKS het besluit om het lexicon zo snel als mogelijk via de website algemeen toegankelijk te maken.

Ook dit jaar is vrijwilliger John Wendrich voor het Kastelenlexicon bezig geweest met de provincie Limburg. Door zijn noeste arbeid breidt het aantal beschrijvingen van Limburgse objecten zich gestaag uit.

De redactie van het Kastelenlexicon, bestaande uit Hans Janssen (voorzitter), Ben Olde Meierink, Taco Hermans, Wendy Landewé en Marjolijn Saan, is maandelijks bijeen gekomen om beschrijvingen voor het Kastelenlexicon te redigeren. De redactie werd in oktober 2014 uitgebreid met een corresponderend lid: Laura Plezier, promovenda aan de Universiteit van Leiden.

Kastelenlexicon Zeeland

In 2014 vond de afronding plaats van het deelproject Kastelenlexicon Zeeland. Sinds 2009 is er, met financiële ondersteuning van de Provincie Zeeland, in samenwerking met de Stichting Cultureel Erfgoed Zeeland gewerkt aan het beschrijven van alle bestaande en verdwenen kastelen in Zeeland. Het aantal te onderzoeken objecten werd tijdens het project steeds groter, omdat nieuw onderzoek nieuwe gegevens en locaties aan het licht bracht.

Uiteindelijk zijn er in totaal meer dan 300 objecten onderzocht. Het ging daarbij vaak om verhogingen in het landschap, in de Zeeuwse context 'vliedbergen' genoemd, waarvan niet duidelijk was of het een restant van een mottekasteel betrof of dat het alleen ging om een heuvel waar men zich bij overstromingen kon terugtrekken. Alle objecten werden onderzocht, en uiteindelijk zijn er 169 objecten overgebleven waarvan met redelijke zekerheid gesteld kan worden dat het gaat om kastelen.

Het eerste onderzoek naar de objecten is uitgevoerd door de medewerkers van de NKS. Hierna hebben dhr. J. Kuipers en J. Jongepier van het SCEZ, later bijgestaan door prof. dr. P.A. Henderixx de kasteel-objecten uitgebreid beschreven. Bovenop de bij de eerste inventarisatie verzamelde 'formele gegevens' zoals adres, beschermingsstatus en literatuurlijst, werden de objecten nu ook voorzien van o.a. een bezitsgeschiedenis en een bouwgeschiedenis. Deze uitgebreide beschrijving is vervolgens door leden van de redactie van het Kastelenlexicon van commentaar voorzien. In de eerste maanden van 2014 zijn tenslotte de laatste redactieopmerkingen verwerkt, en vervolgens werden de beschrijvingen bij de NKS klaargemaakt voor publicatie. Ondertussen is door de systeembeheerder Martijn van der Kaaij de laatste hand gelegd aan de website van het Kastelenlexicon. Begin april is het Kastelenlexicon Zeeland op de website van het NKS opengesteld voor het publiek.

De afronding van het project Kastelenlexicon Zeeland was aanleiding tot het organiseren van het symposium Kastelen in Zeeland dat op 27 november 2014 werd gehouden in kasteel Westhove te Oostkapelle. Op dit symposium, dat onder leiding stond van dagvoorzitter Fred Vogelzang, werden door de sprekers verschil-

lende aspecten van het Zeeuwse kastelenbestand besproken. In de zaal zaten zowel erfgoedprofessionals als belangstellenden uit Zeeland, en ook de omroep Zeeland was aanwezig om een korte reportage te maken van het symposium.

De middag begon met een bezoek aan de nagebouwde motte met houten kasteeltoren in de tuin achter kasteel Westhove. Weer terug in de zaal gaf Wendy Landewé, bestuurslid van de NKS, een korte introductie op het Kastelenlexicon. Zij liet zien wat het Kastelenlexicon is, hoe de database is opgebouwd, en welke werkwijze er is gevolgd bij het vullen van het Kastelenlexicon Zeeland.

Ben Olde Meierink, hoofd wetenschap van de NKS, volgde met een bijdrage, gebaseerd op gegevens uit het kastelenlexicon Nederland, over het fenomeen 'kastelen van abten en kloosters', waarvan Westhove van de abt van de abdij van Middelburg er één is geweest. Het is een interessante vraag waarom deze kloosterlingen de noodzaak voelden om een kasteel te hebben. Hij sloot af met de uitdagende vraag of zulke kastelen, parallel met kastelen in Oostenrijk, misschien ook waren bedoeld als een pre-'wellnesscentrum' op het platteland, waar abt en kloosterlingen konden uitrusten van het intensieve kloosterleven. Helaas is in Nederland over dit aspect (nog) niets met zekerheid te zeggen.

Hans Jongepier, adviseur archeologie, heeft namens het SCEZ deelgenomen aan het project Kastelenlexicon Zeeland. Hij gaf een overzicht van het archeologisch onderzoek dat in de loop van de tijd naar Zeeuwse kastelen is gedaan. Bovendien had hij een mooi bericht: hij kon melden dat er sinds de afsluiting van het project alweer op drie plekken archeologische vondsten van (vermoedelijke) kastelen zijn gedaan.

Peter Henderikx, emeritus hoogleraar in de Nederzettingsgeschiedenis van de Nederlanden in de Middeleeuwen, sprak vervolgens over de bewoningsgeschiedenis van de Zeeuwse kastelen. Een van de opvallende kenmerken van het Zeeuwse kastelenbestand is de grote hoeveelheid kasteelbergjes. Dit was het gevolg van de manier waarop in de Middeleeuwen het erfrecht in Zeeland was ingericht: alle erfgenamen kregen een evenredig deel van het grondbezit, waardoor goederen meer en meer versplinterd raakten. Elk van deze heren wilde een 'eigen' kasteel, en om die reden werden er vele kasteelbergjes opgeworpen.



Kasteel Westhove (Zeeland). Bas Aarts geeft uitleg.

De lezing van Bas Aarts, historicus, sloot hier goed op aan. Hij vergeleek de mottes van Zeeland met kasteelbergen elders in Nederland. Naar zijn mening was de wens om status te tonen een van de belangrijkste redenen om de Zeeuwse kasteelbergen op te werpen.

De volgende lezing werd gegeven door Jan Kuipers, documentalist archeologie bij het SCEZ en medewerker aan het project Kastelenlexicon Zeeland. Hij sprak over de huidige beleving van kasteelbergen als bijvoorbeeld 'heksenbergen'. Hij pleitte ervoor om de term 'vliedberg' te behouden, juist omdat dit iets zegt over de

manier waarop de bergen in het verleden zijn beleefd. Bovendien was hij van mening dat het niet mogelijk is om de kasteelbergen los te zien van alle andere 'bergen' in Zeeland, en dat dit bestand aan 'bergen' in zijn integraliteit onderzocht moet worden.

De laatste bijdrage van de dag was van Ronald van Immerseel, wetenschappelijk medewerker van de Stichting in Arcadië en voorzitter van het Platform Kastelen en Buitenplaatsen Zeeland. Hij liet zien dat er op historisch kaartmateriaal van Zeeland nog veel meer objecten staan afgebeeld die ook waarschijnlijk kastelen zijn geweest. Het Kastelenlexicon Zeeland is dus zeker niet af: er blijft nog heel wat onderzoek te doen. Als feestelijke afsluiting van de bijeenkomst onthulde Chris Kalden, voorzitter van het bestuur van de NKS, tenslotte de nieuwe huisstijl van de 'NKS, Kenniscentrum voor Kasteel en Buitenplaats'. Het symposium was een waardige afsluiting van het project Kastelenlexicon Zeeland.

Stages en begeleiding jonge onderzoekers

Iris Koppert deed onderzoek naar de landschappelijke factoren die bepalen waar buitenplaatsen in Nederland zijn gesticht. Dit onderzoek werd door haar tijdens een bijeenkomst in de raadszaal van het historische stadhuis van Wijk bij Duurstede gepresenteerd. De rapportage van dit onderzoek zal begin 2015 digitaal beschikbaar komen.

De Groningse masterstudente archeologie Diana Spiekhout (Kenniscentrum Landschap RUG) zet haar onderzoek voort naar de kastelen in het Oversticht. Hierbij speelt het kastelenlexicon een belangrijke rol. Als haar promotor treedt op prof. dr. T. Spek (RUG) terwijl Ben Olde Meierink vanwege de NKS bij de inhoudelijk begeleiding van het onderzoek betrokken is.

De pas in Groningen afgestudeerde architectuurhistoricus Daan Wennips MA werkte in 2014 als vrijwilliger aan het NKS-pilotproject 'Bijgebouwen op buitenplaatsen in Nederland'. Het project heeft als doel in zicht te krijgen in de omvang en ontwikkeling van de bijgebouwen op buitenplaatsen en in het bijzonder paardenstallen en koetshuizen en hun betekenis voor de buitenplaatsencultuur. Wennips heeft als pilot een globale inventarisatie gedaan in het gebied rond de stad Zwolle. Als casestudie is de buitenplaats Roozendaal bij Heino onderzocht. Hij werd door Ben Olde Meierink begeleid. Beiden waren bovendien betrokken bij het onderzoek op de voormalige Havezate Egedede, waar een koetshuis uit 1780 aanwezig is en dat bouwhistorisch werd verkend. Uit het onderzoek werd duidelijk dat we te maken hebben met een zeldzaam voorbeeld waarbij koetshuis/stallen één geheel vormt met het adellijke herenhuis. Het oorspronkelijke herenhuis bleek voor een aanzienlijk deel in het huidige gebouw aanwezig te zijn. Een van de vroeg negentiende-eeuwse schuren met kookhuis is helaas bij een storm ingestort. Het onderzoek zal worden voortgezet.

Het onderzoek over Kasteelplaatsen in Utrecht van Eline van Rossum, UvA, is opnieuw opgepakt. Een tweede opzet van het onderzoek is ingediend en zal de komende jaren worden uitgewerkt.

Annabelle de Gast begon een onderzoek in het archief van prof. dr. J. Renaud en de NKS zelf naar nog onuitgewerkt materiaal over opgravingen op kasteelterreinen. Dit onderzoek werd onderbroken door een buitenlandse stage van Annabelle en zal in 2015 worden voortgezet.

Claudine Taudin Chabot onderzocht kastelen en buitenplaatsen als historische toeristische objecten in de negentiende eeuw. Hoe werden deze gebouwen beschreven, welke rol speelden ze in de toeristische routes van die periode, welke objecten werden wel en welke niet in de toeristische gidsen van die tijd opgenomen. Het onderzoek werd in *Kasteelkatern* gepubliceerd.

Jaap van de Veen heeft in het kader van de studie Bouwhistorie aan de HBO+ te Utrecht een bouwhistorisch onderzoek en waardenstelling uitgevoerd naar de midden zestiende-eeuwse buitenplaats Horst in Loenen. Het onderzoek wordt in 2015 voortgezet en wordt vanuit de NKS door Ben Olde Meierink begeleid.

Het onderzoek van Romy Verkooijen naar het kasteel Heusden als lieu de memoire leidde eveneens tot een publicatie in *Kasteelkatern*. Haar onderzoeksvragen concentreerden zich op aspecten als: welke rol speelt deze herbouwde ruïne in het lokale historische bewustzijn, welke kennis over de plek is bij de bevolking aanwezig en hoe is de beleving van deze ruïne eigenlijk te omschrijven?

Links naar de scripties die het resultaat zijn van bij de NKS uitgevoerde onderzoeken bevinden zich op onze website.

Platform Kastelen en buitenplaatsen

Op 4 december 2014 vond bij de Rijksdienst voor het Cultureel Erfgoed de eerste bijeenkomst van het Platform Kastelen en Buitenplaatsen plaats.

De doelstellingen van dit Platform zijn de volgende: 'Het Platform Kastelen en Buitenplaatsen is een forum voor mensen die op uiteenlopende wijze betrokken zijn bij het beheer en behoud van kastelen en buitenplaatsen in Nederland en hun historische omgeving'.

Het forum is de plek waar informatie, kennis, expertise, vaardigheden en ervaringen worden uitgewisseld, waar vakinhoudelijke discussies worden gevoerd, waar betrokkenen reflecteren op hun werkpraktijk en waar verbanden worden gelegd tussen de verschillende invalshoeken en werkgebieden. Het forum spant zich in om onze concrete omgang met kastelen en buitenplaatsen te verankeren in zo breed mogelijke kennis en ervaring. Op deze basis tracht zij op een onderbouwde en verantwoordelijke manier meer maatschappelijk draagvlak voor het behoud van dit erfgoed te kweken. De NKS speelt een belangrijke rol in het Platform en wordt in de stuurgroep door Fred Vogelzang en Ben Olde Meierink vertegenwoordigd.

Op deze eerste bijeenkomst werden twee thema's besproken: herbouw van kastelen en buitenplaatsen, en de omgang met ruïnes. Na de opening door Erik Kleyn (RCE), met een korte toelichting over de werking en rol van platforms bij de RCE, lichtte Ben Olde Meierink (NKS) het eerste thema toe. Herbouw is geen recent fenomeen. Ook in het verleden heeft er herbouw plaatsgevonden. Redenen voor herbouw waren bijv. het opnieuw zichtbaar maken van de status van de eigen adellijke voorouders (De Haar, 't Zand in Katwijk), en/of herstel van recente oorlogsschade (Doornenburg, Nederhemert). Over het algemeen wordt er bij de herbouw zoveel mogelijk van het oorspronkelijke gebouw behouden. Vervolgens lichtte Edwin Meyer Viol (DMV Architecten) de herbouw van De Keerberg te Kessel toe. Ook bij deze herbouw is gekozen voor een plan van aanpak dat de nog bestaande ruïne volledig intact laat. In de ruïne wordt een zalencentrum gerealiseerd in staal, glas en beton. De constructie staat op eigen zuilen, en staat ook verder volledig los van het nog aanwezige muurwerk van het middeleeuwse kasteel. Op deze manier wordt het gebouw, met respect voor de ruïne, weer bruikbaar gemaakt.

Na een pauze kwam het tweede thema aan de orde, de restauratie van kasteelruïnes. Fred Vogelzang (NKS) beschreef hoe in het verleden ruïnes werden gezien als in de weg staande hopen steen. Dit veranderde met de opkomst van het geschiedenisbesef, eind negentiende eeuw. Kastelen veranderden in een tastbare herinnering aan het eigen verleden. Tegenwoordig spelen rondom ruïnes drie verschillende zaken een rol: erfgoed, esthetiek en educatie. Uit onderzoek is gebleken dat voor bezoekers van de ruïne de beleving als 'mooie plek' veruit het zwaarste weegt. Er is ook belangstelling voor de ruïne als erfgoed, als lieu de mémoire. De feitelijke historische waarde speelt een ondergeschikte rol.

Daarna ging Jan Kamphuis (Rijksvastgoedbedrijf) in op de restauratieproblematiek van Teylingen en Brederode. Het streven is om verder verval te voorkomen door de ruïne zo goed mogelijk te beschermen tegen de invloeden van weer en wind, waarbij het authentieke gebouw zo veel mogelijk wordt gespaard. Om bezoekers te blijven trekken is het echter van belang dat het 'beeld van de ruïne' zo min mogelijk wordt aangetast. Deze tegenstrijdige belangen maken het soms moeilijk om keuzes te maken over de juiste manier van aanpak van de restauratie. De NKS in persoon van Marjolijn Saan zorgde voor de verslaglegging

Samenwerking RUG

Namens de NKS gaf Ben Olde Meierink in mei 2014 een gastcollege op locatie op de buitenplaats Nijenrode over 'de transformatie van kasteel naar buitenhuis in de Vechtstreek', in de kader van de collegereeks Historische Buitenplaatsen en Landgoederen van de leerstoel Buitenplaatsen en Landgoederen aan de Universiteit Groningen. Er namen 40 studenten en wetenschappelijke medewerkers deel aan het programma op Nijenrode.

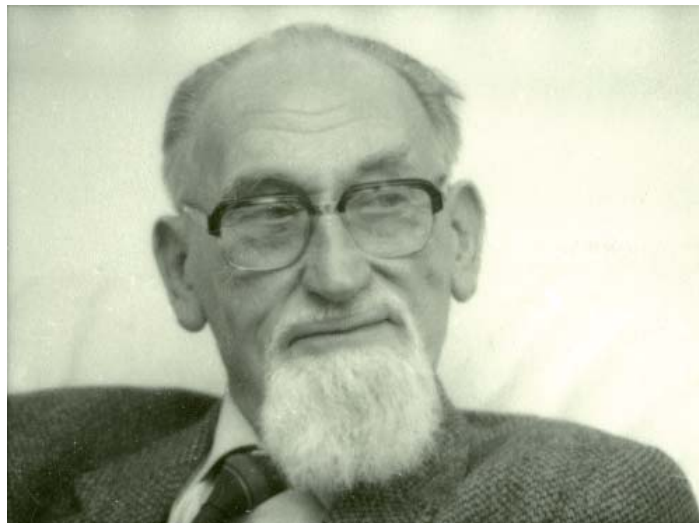
De inhoudelijke samenwerking tussen NKS en RUG zal in 2015 worden gecontinueerd en uitgebreid. Zo begeleiden medewerkers van de NKS de masterscriptie van Gerrit van Oosteron, met daarin een reconstructie van de ontwikkeling van de buitenplaatsencultuur en het landschap langs de Oude Rijn.

Ben Olde Meierink maakt deel uit van het Kerngroep Landschapshistorisch onderzoek Twente onder leiding van prof. dr. T. Spek (Instituut voor Landschapsonderzoek Groningen). Naast promovendi nemen wetenschappelijke onderzoekers deel aan dit onderzoek. Het project is een pilot voor de samenwerking van wetenschappelijke onderzoekers en de regionale onderzoekers van een bepaalde regio.

In het kader van de internationale kennisuitwisseling werd deel genomen aan een studiebijeenkomst gehouden in het Instituut für Landeskunde in Vreden. In het kader van het regionale project zullen ir. Harm Smeenge en Diana Spiekhout de stand van onderzoek van hun interdisciplinaire onderzoek naar de walburcht Hunenborg in 2015 in *Kasteel & Buitenplaats* publiceren. In het kader van samenwerkingsproject met de RUG met de NKS heeft Diana Spiekhout haar stageonderzoek bij de NKS bij het Internationale Congres jonges Forum van de Wissenschaftliche Beirat van de DBV gepresenteerd. Het is inmiddels verschenen in het tijdschrift *Burgen und Schlösser*. In nauwe samenwerking met de NKS heeft ze haar onderzoek naar de kastelen in het Gorecht gepresenteerd op het congres Chateau Gaillard in augustus 2014.

Collectie Renaud

Enkele jaren geleden verkreeg de NKS van de erfgenamen van de eerste hoogleraar kastelenkunde in Nederland, prof. dr. J. Renaud een collectie boeken, voorwerpen en papieren. Dit archief is tijdelijk opgeslagen, maar in 2014 is gestart met de inventarisatie. Een deel van de boeken- en tijdschriftencollectie was al uitgezocht en opgenomen in bibliotheek en documentatiecentrum van de NKS maar nu werden ook de archivalia en de voorwerpen onderzocht en toegankelijk gemaakt. Na een eerste ruwe inventarisatie is een overzicht gemaakt van deze collectie en is met de erven een officiële overeenkomst gesloten. Vervolgens is mw. dr. Frederike Kappers bereid gevonden om het archief nader te ontsluiten. De voorwerpen uit de nalatenschap zullen worden geschonken aan het Universiteitsmuseum Utrecht. De overdracht daarvan zal in 2015 plaatsvinden.



Jaap Renaud.

6. Extern overleg en congressen

Kastelenstudiegroep

De Kasteelstudiegroep is een informeel overleg van archeologen, historici, bouwhistorici en mediëvisten die betrokken zijn bij het kastelenonderzoek in Nederland. Bij de organisatie is de NKS sinds 2005 nauw betrokken. Ben Olde Meierink hield op de driemaandelijkse studiemiddagen in Utrecht regelmatig presentaties van actuele zaken en door NKS uitgevoerd onderzoek. Hier werd ook de Nederlandse bijdrage aan het in augustus gehouden tweejaarlijkse Europese congres Chateau Gaillard in Neuburg a/d Saale in Duitsland gepresenteerd.

Duits-Nederlandse kring voor Adelsgeschiedenis

De Duits-Nederlandse kring voor Adelsgeschiedenis organiseert een tweemaaljaarlijkse bijeenkomst, waarvan het onderwerp voor het komende symposium in oktober 2015 op de burch Nienborg bij Enschede, door de NKS is ingebracht. Dit onderwerp is 'Borgmannen in Nederland en noordwest Duitsland' en betreft een fenomeen dat vrijwel niet is onderzocht. Ben Olde Meierink heeft zitting in de voorbereidingscommissie.

Het Europäisches Burgen Institut

Ben Olde Meierink heeft zitting in het Kuratorium van het Europäisches Burgen Institut in Braubach. Met dit instituut wordt intensief samengewerkt, ondermeer bij internationale subsidieaanvragen. Ben Olde Meierink heeft bovendien zitting in het dagelijks bestuur van de wetenschappelijke raad van de zustervereniging, de Deutsche Burgen Verein, waarin een tiental landen is vertegenwoordigd. Hij is vanuit deze positie nauw betrokken bij het project EBIDAT, een Europese kastelendatabank, waaraan ook vanuit het Kastelenlexicon Nederland een bijdrage is geleverd. Het Europäisches Burgen Institut heeft in 2014 het tweejaarlijkse congres van Chateau Gaillard georganiseerd.

Wartburggesellschaft

In mei 2014 vond in Schwerin in Duitsland een internationaal en interdisciplinair congres plaats over de modernisering van de vestingwerken van kastelen in de periode 1450-1600. Ben Olde Meierink gaf daar een overzicht van de stand van onderzoek in Nederland.

Wenen

Van 23 tot 25 april was Fred Vogelzang aanwezig op het ESSHC congres in Wenen. Hij hield een lezing over de Limburgse kastelen en buitenplaatsen in de negentiende eeuw. Het verslag van die lezing is in de vorm van een artikel aangeboden aan Jaarboek Virtus.

Kastelenlezing UMF

Op 26 mei hield Fred Vogelzang een lezing voor het Utrechtse monumentenfonds over kastelen en buitenplaatsen in Utrecht. Dat had onder meer een aantal reacties en vragen in de weken die volgden als effect.

7. Publicaties, bibliotheek en documentatie

Bundel vroege buitenplaatsen

Met bijzonder hoogleraar buitenplaatsen van de RUG, prof. dr. Y. Kuiper, is de NKS betrokken bij de redactie en samenstelling van een bundel opstellen over vroege buitenplaatsen in de verschillende provincies in Nederland. De bundel zal na de zomer van 2015 verschijnen.

Digitale nieuwsbrief en facebook

Dankzij vrijwilliger Grietje Henken verscheen onze digitale nieuwsbrief in 2014 vijf keer. De nieuwsbrief wordt toegezonden aan een kleine 2500 geïnteresseerden en is, naast onze facebookpagina, een belangrijk middel om de achterban te bereiken.

Rapportages

Door Vera van der Zwan is in 2013 een onderzoek uitgevoerd naar de ontwikkelingen rondom kastelen en buitenplaatsen die zijn herbestemd tot gemeentehuis. Door de plannen van de minister om gemeenten te laten fuseren, zal voor veel van deze gemeentehuizen opnieuw een nieuwe functie zal moeten worden gevonden. Dit biedt zowel kansen als dat het tot verdere aantasting van huis en historische omgeving kan leiden. Haar bevindingen zijn in een rapportage vastgelegd, die via de website nu raadpleegbaar is.

Kwartaalblad

De NKS houdt zich al vanaf haar oprichting bezig met kastelen en buitenplaatsen. Toen, in 1945, werd de term 'kastelen' gebruikt als verzamelnaam voor al deze historische objecten, maar inmiddels is voor veel mensen het gebruik van de aanduiding 'buitenplaats' ingeburgerd voor die gebouwen, die geen middeleeuwse oorsprong hebben of in de loop der tijd hun militaire functie hebben verloren en als buitenhuis in gebruik zijn genomen. Om voor iedereen duidelijk te maken dat de NKS een kenniscentrum is voor beide categorieën objecten, is besloten de naam van ons kwartaalblad, *Kasteelkatern*, te wijzigen in *Kasteel & Buitenplaats*. Dat sluit veel beter aan bij de praktijk van ons werk en de scope van het tijdschrift. Eind 2014 kwam het eerste nummer onder de nieuwe naam en in de nieuwe vormgeving uit. We kregen veel enthousiaste reacties.

Monumentaal

Behalve in ons eigen tijdschrift, publiceren de medewerkers van de NKS ook in andere tijdschriften. Op onze website is een lijst van publicaties per medewerker opgenomen, die regelmatig wordt geactualiseerd. Speciale vermelding mag echter onze samenwerking met het tijdschrift *Monumentaal* krijgen. Medewerkers Janneke van Dijk en Fred Vogelzang dragen bij toerbeurt artikelen bij aan dit tweemaandelijks monumententijdschrift. Zo verschenen onder meer artikelen over Paleis Soestdijk, buitenplaats Berbice, buitenplaats Oostbroek, over Vaeshartelt en Fogelsanghstate.

KNOB artikel

Het langlopend ruïneonderzoek dat de NKS uitvoert in samenwerking met de universiteit Utrecht zal resulteren in een synthetiserend artikel dat zal worden aangeboden aan het *KNOB bulletin*. Dit jaar is hard aan dit artikel gewerkt, dat volgens planning in het vroege voorjaar van 2015 aan de redactie is aangeboden.

Bibliotheek

De eerste maanden van 2014 stonden in het teken van de voorbereiding van de verhuizing van de bibliotheek naar de nieuwe locatie aan de Karel de Grotestraat. Aangezien er op het nieuwe kantoor veel minder kastruimte voor de bibliotheek beschikbaar zou zijn, moest er flink worden opgeruimd. Marjolijn Saan heeft met behulp van vrijwilligers Truus van Rossum en Francien Cuppers uitgezocht welke materialen er mee konden verhuizen. Daarbij is noodzakelijkerwijs besloten dat afgesloten jaargangen van tijdschriften werden afgestoten of in depot gehouden. De boekencollectie kon wel volledig in het kantoor van de NKS opgesteld worden. Hierdoor zijn de belangrijkste nationale en internationale publicaties nog steeds bij de hand. Na de verhuizing is er verder gegaan met de het catalogiseren van recent ontvangen of aangekochte publicaties. Ook het beschrijven van de boeken uit de Collectie Renaud is weer hervat. Deze boeken worden langzamerhand geïntegreerd in de collectie van de NKS.

8. Bestuur, personeel, vrijwilligers en stagiairs

Bestuur

Drs. C.J. Kalden	voorzitter
Mr. drs. R.J. van der Flier	secretaris
Mr. J.A. Moolenburgh	penningmeester
Drs. W. Landewé	lid
Drs. J.F.R. baron de Weichs de Wenne	lid

Wetenschappelijk adviseurs

Prof. drs. H.L. Janssen	emeritus-hoogleraar Materiële Cultuur van de Middeleeuwen in het bijzonder van de kastelen aan de Universiteit Leiden
Dr. D.B.M. (Taco) Hermans	senior onderzoeker instandhoudingstechnologie algemeen, glas en vensters, kastelen bij de afdeling instandhouding van de RCE

Het kantoor

Personeel

Drs. B. Olde Meierink	hoofd onderzoek, coördinator SKLN, werkgroep bedreigde kastelen en buitenplaatsen
Mw drs. M. Saan	bibliothecaris, bureaucoördinatie SKLN
Mw M. Verdenius	officemanager
Dr. F. Vogelzang	projectleiding, wetenschappelijk onderzoek, stagebegeleiding, eindredactie publicaties

Werkgroep Bedreigde Kastelen

Mw J. van Dijk MA	lid
Mw drs Wendy Landewé	lid
Mw S. Minjon MA	lid

Vrijwilligers

A.A.M. te Beek	databank, digitalisering, vormgeving publicaties
Mw F. Cuppers	catalogisering
Mw. G. Henken	digitale nieuwsbrief, website
Mw. M.A. Hullegie	excursies
F. Hijzeler	project Groningen SKLN
Drs. M. van der Kaaij	automatisering database en website
Mw. dr. F. Kappers	collectie Renaud
Mw T. van Rossum-Kuijpers	catalogisering bibliotheek
W. Stokman	boekhouding
Mw. E.G.M. Verbeek	excursies
J.M.L. Voets	databank, catalogisering
J.H. Wendrich	project Limburg SKLN
Mw drs. L. Wessels	redactie Kasteelkatern

Stagiairs, promovendi en andere onderzoekers

Annabelle de Gast	archeologisch onderzoek naar kastelen
Iris Koppert	locatiekeuzes voor buitenplaatsen
Eline van Rossem	kasteelplaatsen in Utrecht
Diana Spiekhout	kastelen in het Oversticht in landschappelijke context kastelen met meervoudige grachtenstelsels
Claudine Taudin Chabot	kastelen en buitenplaatsen als historische toeristische objecten
Jaap van de Veen	bouwhistorisch onderzoek Horst te Loenen
Romy Verkooijen	het kasteel Heusden als lieu de memoire
Daan Wennips	bouwkundig onderzoek bijgebouwen